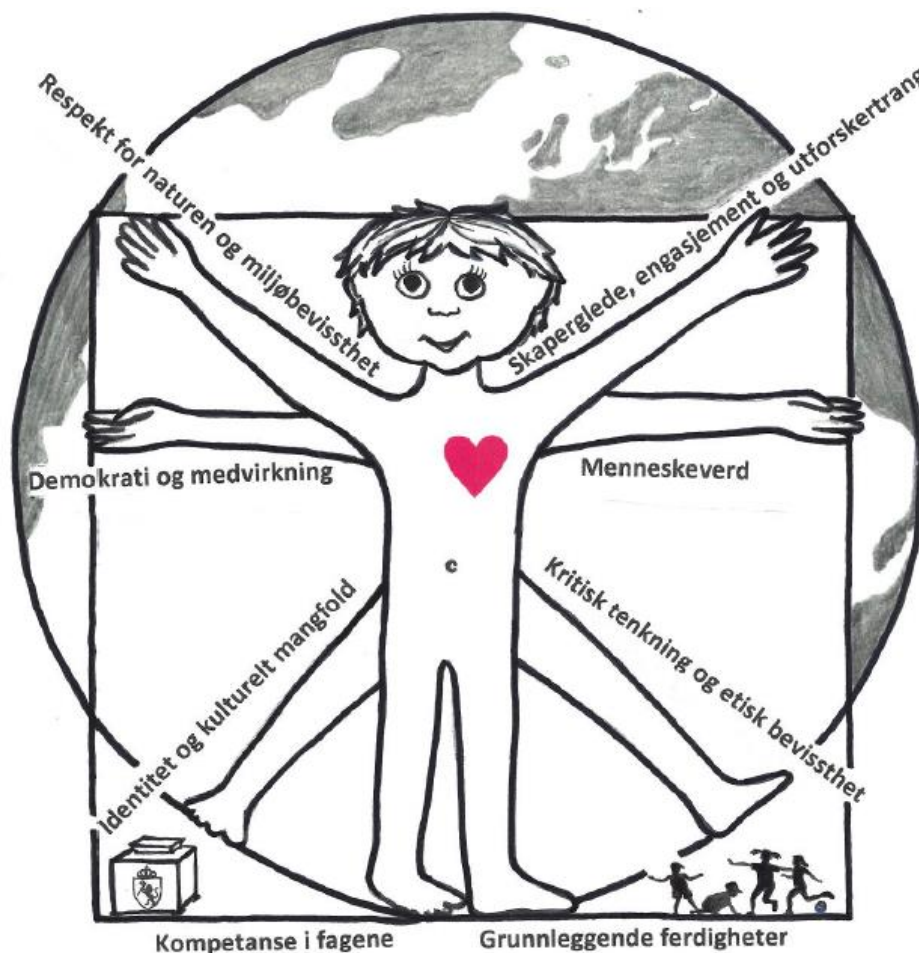


# SOSIAL HANDLINGSPLAN FOR LØKEN SKOLE



**«Felles erfaringer og opplevelser  
er grunnlaget for godt felleskap!»**

## Innhold

Vårt mål.....	3
Forebyggende arbeid .....	4
Opplæring i sosial kompetanse.....	4
Holdningsskapende arbeid .....	5
Trivselsundersøkelser .....	5
Elevsamtaler.....	5
Arbeidsmåter .....	5
Tydelig klasseledelse og relasjonsbygging .....	7
Inspeksjon .....	9
Hjem/skole-samarbeid .....	10
Trivselstiltak .....	11
Ordens- og oppførselsreglement.....	13
Handlingsplan mot krenkende atferd og mobbing.....	15
Definisjoner.....	15
Avdekking av krenkende atferd/mobbing.....	16
Observasjon .....	16
Inspeksjon .....	16
Aktivitetsplikt .....	17
Fremgangsmåter: .....	18
Elev eller foresatt melder .....	18
Fremgangsmåte for å løse krenkende atferd og mobbesaker .....	19
når dette er avdekket.....	19
Reaksjoner (disiplinære tiltak).....	19
Arbeid i etterkant av en krenke-/mobbesak - organisasjonsarbeid .....	20
Prosedyrer for jobbing i etterkant .....	20
Årshjul:.....	21
Skjema 1- Kontaktlærers undersøkelse ved krenkende adferd eller mobbing.....	23
Skjema 2 - Melding om krenkende atferd.....	24
Skjema 3 - Melding om krenkende atferd.....	25
KRENKENDE ATFERD SLIK ELEVER OG ANSATTE SER DET .....	26

## Vårt mål

**«Skape et godt skole- og læringsmiljø,  
slik at skolehverdagen oppleves  
meningsfull og trygg for alle.»**



Løken skoles «Sosiale handlingsplan» tar opp i seg de krav som stilles til skolen gjennom Opplæringslova §12 Skolemiljøet til elevane.

Opplæringslova § 12-2 – *«Alle elevar har rett til eit trygt og godt skolemiljø som fremjar helse, inkludering, trivsel og læring».*

## Forebyggende arbeid

De forebyggende tiltakene skal fremme helse, trivsel og læring, samt forhindre at elever blir utsatt for krenkende atferd og mobbing.

## Opplæring i sosial kompetanse



«Sosial kompetanse er relativt stabile kjennetegn i form av kunnskap, ferdigheter og holdninger som gjør det mulig å etablere og vedlikeholde sosiale relasjoner. Den fører til en realistisk oppfatning av egen kompetanse, er en forutsetning for sosial mestring, og for å oppnå sosial akseptering eller etablere nære og personlige vennskap.»

Ogden, 2001

Vi skal:

- forebygge krenkende atferd/mobbing ved å arbeide for trivsel.
- avdekke om krenking og mobbing foregår gjennom skolens rutiner – bl.a. trivselsundersøkelser minimum annenhver uke og elevsamtaler minimum to ganger i året.
- følge opp den som er utsatt for krenkende atferd/mobbing, og den/de som krenker/mobber.
- rutiner som sikre en god dokumentasjon og best mulig samarbeid med foresatte om barnas sosiale utvikling.

Våre arbeidsredskap er bl.a. "Sosial handlingsplan for Løken skole", "Handlingsplan mot mobbing", opplæringsopplegg «Mitt valg», «Zippys venner» og Trivselsprogrammet «TL-Trivselsledere».

Sosial kompetanse består av ulike sosiale ferdigheter. Ved vår skole ønsker vi å fremheve og utvikle disse sosiale ferdighetene hos elevene:

- |             |  |
|-------------|--|
| • Empati,   | evne til å sette seg inn i andres følelser |
| • Ansvar    | evne til å følge skolens normer og regler  |
| • Samarbeid | evne til å «gi og ta» i et fellesskap      |

- |                  |  |
|------------------|--|
| • Selvhevdelse   | evne til å si hva en mener                       |
| • Selvkontroll   | evne til å ikke la følelsene ta overhånd         |
| • Humor og glede | evne til å kunne glede seg over ting i hverdagen |

*Læreren må legge vekt på å utvikle et fellesskap der elevene kjenner seg trygge og aksepterte*

### **Sosiale aktiviteter**

Alle klasser skal legge vekt på sosiale aktiviteter gjennom hele skoleåret.

### **Elevrådet**

Planlegger tiltak for å styrke skole – og klasse miljøet.

- Aktiviteter i storefri, for eksempel musikk i skolegården
- Delta i evaluering av elevundersøkelsen
- Leder og nestleder deltar i SU/SMU

Holdningsskapende arbeid

Minimum 2 ganger i måneden skal det være klassemøter som arena for holdningsskapende arbeid, klasseregler, månedstema, elevrådssaker etc.

Alle klasser skal ukentlig ha en time med undervisningsopplegget «Det er mitt valg» eller «Zippys venner».

### **Fadderordning**

1.trinn har faddere.

Trivselsundersøkelser

Skolen gjennomfører ukentlig trivselsundersøkelse på 2.-7.trinn

I 1. klasse inngår dette i elevsamtalen

Trivselsundersøkelsene følges opp av kontaktlærere.

Elevundersøkelse for 5.-7.trinn – høst, og 6.trinn –vår.

Elevundersøkelsene følges opp av ledelse, lærere, elever, FAU, SMU og skoleeier.

Elevsamtaler

Elevsamtaler gjennomføres av kontaktlærer 2 ganger i året.

### **Trinnsamtaler/ressursteam**

Ledelsen har samtale med lærerne på hvert trinn to ganger i året der bl.a. trivsel og klasse miljø er tema.

### **Arbeidsmåter**

- Klassemøter (elevene må lytte til hverandre og respektere andres meninger)
- Trekke frem positive eksempler i klassen hver dag/hver uke og rose
- Sosiale aktiviteter som klassefest, turer, elevkvelder o.l.
- Trene på samhandling i ulike gruppesammenhenger, f.eks. med gruppearbeid, prosjektarbeid

eller lek.

- Trene på høflighet mot hverandre f.eks. til å gi og ta imot komplimenter, spørre om å få låne, takke o.s.v.
- Bruke litteratur/film som inspirasjon til diskusjon
- Fordele felles ansvarsområder, f.eks. ordensoppgaver i klasserommet.

«**Zippys venner**» brukes i 1.-4. klasse.

«**Mitt valg**» brukes fra 5. - 7. trinn

Dette er metodisk verktøy for utvikling av klassemiljø som ledd i det forebyggende arbeidet.

«**Psykologisk førstehjelp**» 5.trinn får dette som hel klasse med helsesykepleier og kontaktlærer 4 timer på vinteren.

«**Månedstemaer**» for sosial kompetanse

«**Trivselsleder**» brukes på skolen. Ressurselever fra 4. -7.kl velges for et halvt år av gangen, og setter i gang lek og aktivitet i storefri. Abonnementsordning med lekekurs og materiell.

## Tydelig klasseledelse og relasjonsbygging

«Gode relasjoner mellom lærer og elev fremmer læring, positiv adferd og gode holdninger til skolen.»

Thomas Nordahl



### Skolenivå

- ✓ Lærere som modell for elevenes oppførsel: skal være bevisste sin voksenrolle og vise dette med sin adferd og sine holdninger i alt samvær med elever.
- ✓ Læreren er tydelig klasseleder: klassemiljøet påvirkes av at lærer er en tydelig klasseromsleder.

### Vi følger skolens felles rutiner for oppstart av timer, avslutning av timer etc.

- Elevene møter ute. Det er inspeksjon fra 08.15 og elevene hentes av en voksen 08.30
- Lærer hilser på alle elevene i døra til klasserommet
- Timen starter presis og holdes i 60/90 min
- Ingen unødvendig vandring i klasserommet i timen
- Elevene får oversikt over dagen på dagen-i-dag-tavla
- Elevene skal vite hva som er målet for timen og hva som skal til for å nå det
- Elevene avslutter dagen med å stå ved pulten og si «ha det» etter å ha ryddet
- Avslutning av skoledagen: I de laveste klassene har lærerne ansvar for å vite hvem som skal ta buss, gå hjem, og hvem som skal på SFO

### Klassenivå

- Alle ansatte/vikarer ved skolen skal gjennomføre rutinene som er vedtatt på skolenivå.
- Klasseregler for klassen utarbeides i samarbeid mellom kontaktlærer og elever.
- Aktiv oppfølging av klassereglene.
- Kontaktlærer gjennomfører 2 klassemøter i mnd med fokus på klassemiljø.
- Kontaktlærer arbeider bevisst med den sosiale opplæringen eller «Mitt valg» eller «Zippys venner»

## Individnivå

- Læreren/assistent presiserer det elevene skal lære, ikke hva de ikke skal gjøre
- Læreren ser enkelteleven, bryr seg om det elever lærer, og viser omsorg
- Læreren legger til rette for at alle elevene i klassen har noe å bidra med til fellesskapet
- Læreren korrigerer uønsket atferd
- Læreren bruker øyekontakt, smil – alt som kan signalisere «jeg ser deg/jeg legger merke til deg/jeg liker deg»
- Læreren/assistent møter elevenes initiativ med anerkjennelse
- Læreren fremhever elevens positive trekk mens andre hører på
- Læreren må holde det han/hun lover

## Elevmedvirkning

**Elevmedvirkning påvirker blant annet selvstendighet, konsentrasjon og evne til samarbeid.**

- Klasseråd og elevråd
- Faste møter mellom elevråd og skolens ledelse
- Elevdeltagelse i skolens Skolemiljøutvalget SMU
- Elevene får ansvar for undervisning av og til
- Vurdering av egne og andres arbeid
- Elevene har medansvar for drift av kantina
- Ressurselever/Trivselselever
- Elevene er med og lager klasseregler
- Planlegger og gjennomfører opplegg for andre elever
- Samarbeid: Elevråd-FAU-Skole



## Inspeksjon

Rutine for inspeksjon ved Løken skole

et er viktig at inspeksjonen utføres i tråd med skolens sosiale handlingsplan, ordensregler og nasjonalt lovverk.

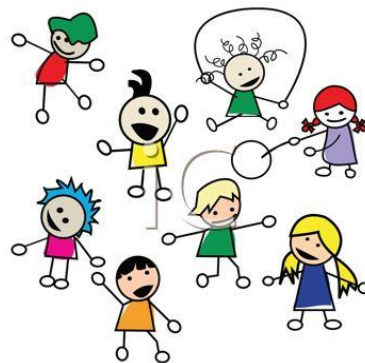
- Alle skal ha inspeksjon etter planen for inspeksjon.
- Inspeksjonen skal foregå på anvist område (hvis området er tomt for elever beveger man seg dit elevene er).
- De som har skal bevege seg dit elevene er, være til stede i elevmiljøet og være kontaktsøkende.
- Alle som har inspeksjon skal ha på seg gul vest.
- Alle plikter å forebygge og evt. gripe inn overfor uønsket atferd.
- Det settes inn vikar for inspeksjon ved fravær.

### Utdrag fra Opplæringslovens § 12-4:

*Alle som arbeider på skolen, skal følge med på korleis elevane har det, og om mogleg gripe inn dersom nokon krenkjer ein elev.*

*Alle som arbeider på skolen, skal melde frå til rektor dersom dei får mistanke om eller kjennskap til at ein elev ikkje har eit trygt og godt skolemiljø. Det gjeld også når ein elev seier sjølv at ho eller han ikkje har det trygt og godt. Skolen skal snarast undersøkje saka og rette opp situasjonen med eigna tiltak. Rektor skal melde frå til kommunen eller fylkeskommunen i alvorlege tilfelle.*

**Vi jobber etter fire enkle verdier: RESPEKT, ANSVAR, UTVIKLING og SERVICE. Dette gjelder både elever og ansatte. Dette er et felles ansvar og forventes å være grunnleggende for alle.**



## Hjem/skole-samarbeid

Psykososiale vansker i klassen kan forebygges ved god kontakt med foreldrene/foresatte

**1. Det legges til rette for et godt samarbeid med foreldrene om den enkelte eleven.**

- Foreldremøter 2 ganger i året
- muntlig halvårsvurdering i orden og oppførsel
- Hjemmeside og annen informasjon fra skolen
- Klassekontaktforum
- Sosiale aktiviteter for elever, foresatte og lærere (aktivitetsdager høst/vår)
- Telefonisk kontakt
- Kontakt på IST
- Klassekontaktmøte før foreldremøte på høsten, for å lage aktivitetsplan for klassene
- Dersom en foresatt har mistanke om eller får kjennskap til mobbing av egne barn eller andre elever, plikter de å ta kontakt med skolen.

**2. Foreldrene skal brukes som en reell ressurs.**

- FAU/skolens Samarbeidsutvalg/SMU
- Foreldreundersøkelse 4.-6.trinn oddetallsår, hele skolen partallsår
- Kartlegging av hva foreldre/foresatte kan bidra med
- Foreldrebesøk i klassen

## Trivselstiltak

Tiltak	Hvordan	Når	Ansvarlig
Fadder-ordning	6. kl fadder for 1. kl Klassefaddere for nye elever	Hele året	Kontaktlærere 1. og 6. Kontaktlærere
Trivsel-ledere i friminutt (TL)	Elever fra 4. - 7. kl organiserer og setter i gang aktivitet i friminuttene	Hele året	TL-ansvarlig
Turneringer	Friminuttkamper mellom klasser fotball og sjakk	2 ganger i året	Fysak-ansvarlig og elevråd
Leirskole	7.trinn drar en uke på leirskole	Høsten	Kontaktlærere 7. trinn
Sykkeltur til Halsnes	6.trinn sykler til Halsnes og overnatter i telt. Bestilles i god tid.	Mai/juni	Kontaktlærere 6. trinn
Løken skole Grand Prix	5. -7. kl bidrar med underholdning, hele skolen ser på og stemmer.	Siste dag før påskeferie	Komite
Europakveld 6.trinn	Foreldrekveld etter prosjekt om Europa		Lærere 6. trinn
FN-dagen	Skolejoggen i samarbeid med FAU, og markering i salen.	Ca 24. okt	Komite
Idrettsdag	Hvert hovedtrinn har idrettsdag på våren hvor de eldste har mulighet til å ta idrettsmerker.	Mai/juni	Komite
Balldag	Balldag med fotball, håndball og stikkbball i samarbeid med Bråte skole	September	Kontaktlærer og KRØ-lærer på 5.trinn
Skogdager	Det arrangeres felles skogturer for hele skolen	Høst og vår	Turkomite valgt på team 1
Tine-stafetten	6. og 7. kl. sykler til Bjørkelangen for å løpe stafett mot de andre skolene i området.	Mai	Kontaktlærere 6. og 7. kl
Skolepatrolje - 7.trinn	Skolepatrolje bestående av 7. kl. elever står og passer på at alle elever kommer seg trygt over hovedveiene ved skolen før og etter skoletid.	Hver dag. Elevene godkjennes av politiet før sommeren	Trafikkansvarlig knyttet til 7.trinn
Trafikkuke og sykkeldag	5.-7. har sykkelopplæring 1.-4. har trafikkisikkerhet som tema	Vår	Skolens trafikkansvarlig
Juleverksted	Alle klassesetrinn har forskjellige oppgaver. Dette rullerer, og planen	To dager i desember	Kontaktlærerne har ansvar for sine trinn.

	som er utarbeidet gjelder år etter år.		Komite har planlagt, se lilla kasser.
Rydding/re-sirkulering	Hver klasse på 5.-7.trinn har ryddeansvar på skolen en fast dag i uka. 5 minutter av et friminutt. Oppgavelista henger ved inngangen til administrasjonen.	Liste henges opp før skolestart	Inspektør og kontaktlærere
Gullrikprisen - rydekampanje	Gullrik er en statuett som deles ut til kasser som har vært spesielt flinke til å holde orden i klasserommene når kampanjene pågår.	Min 2 ganger i året	Inspektør og renholdere
Fellessamlinger	Underholdning fra klassene, elevrådet, ledelse	4 ganger i skoleåret	Ledelsen
Felles sommer-avslutning	Alle elever skal synes!	Starten av juni	Alle

## **Ordens- og oppførselsreglement**

### **Formål**

Løken skole skal ha et godt skolemiljø som fremmer helse, trivsel og læring. Gjennom et konstruktivt samarbeid mellom elever, foresatte og ansatte - skal elevene lære å se seg selv som medansvarlige og bidragsyttere til et godt felleskap. Sentrale verdier som respekt, toleranse og tillitt blir vektlagt.

### **Utarbeidet med hjemmel i Opplæringslovens § 2 – 9. (Gammel - oppdateres etter møte i SU oktober 2025)**

*Skolen er ansvarlig for å ha et godt miljø for både elever og ansatte. Våre elever skal ha det bra på skolen og skoleveien. Vi skal også være med å bidra til gode miljøer på elevenes fritid. Dersom hver enkelt gjør sitt beste, viser hverandre respekt og toleranse, ligger det til rette for at skolen blir en trivelig og god arbeidsplass for barn og voksne.*

### **Som elev har du rettigheter og plikter:**

#### **1. Du har krav på:**

- At alle behandler deg på en ordentlig måte
- At andre viser deg respekt og lar dine eiendeler være i fred
- At du skal være fri for fysisk, psykisk, verbal og digital plaging/mobbing
- At du får et godt lærings- og skolemiljø

#### **2. Du har plikt til å:**

- Behandle andre på en ordentlig måte
- Vise andre respekt og la deres og skolens eiendeler være i fred
- Ikke plage, sjikanere eller mobbe noen, verken fysisk, psykisk, verbalt eller digitalt
- Være med å arbeide for et godt lærings- og skolemiljø
- Holde arbeidsro i timene og møte presis til timer og avtaler. Man skal gjøre skolearbeidet til avtalt tid
- Mobiltelefon, nettbrett, Ipod/MP3, kamera og lignende skal være avslått i skoletiden, og bare brukes dersom skolen har gitt tillatelse til bruk
- Holde orden og ta vare på alt som tilhører skolen, inne og ute, og behandle skolebøker og annet undervisningsmaterieell pent
- Ta ansvar for egne verdisaker
- Ha med nødvendig utstyr til undervisningen
- Bruke hjelm på sykkelturner og på skøytebanen i skolens regi

### **Dette er ikke tillatt:**

- Grov munnbruk, banning, slåssing eller snakke nedsettende om andre
- Krenkende atferd, mobbe eller trakassere andre seksuelt eller rasistisk, eller utsette andre for vold og diskriminering. Dette gjelder også gjennom digital kommunikasjon

- Å ha med seg kniv, våpen eller andre gjenstander som kan skade personer, eller som ødelegger inventar eller bygning.
- Å ha med brus eller godteri (unntatt hvis dette er avtalt med lærer)
- Å kaste snøball mot noen/noe annet enn oppsatt blink
- Å kaste stein eller annet som kan gjøre skade
- Å bruke rusmidler som snus, tobakk og alkohol
- Å forlate skolens område uten tillatelse
- Å bruke sparkesykkel, rulleskøyter, sykler etc. i skolegården

I tillegg må elevene forholde seg til de reglene som er formidlet om bruk av skolegården – f.eks. ballspill, aking, huske osv.

Orden- og oppførselsreglene gjelder for elevene i skoletiden, på SFO/leksehjelp, på skolens områder, på skoleveien og skolearrangementer forøvrig. Klassene og SFO har i tillegg egne utarbeidede regler.

Skolens Ordens- og oppførselsreglement skal gjøres kjent for elever, foreldre/foresatte og ansatte, hvert år. Reglementet skal til enhver tid være tilgjengelig på skolens nettsider.

## Handlingsplan mot krenkende atferd og mobbing

### Definisjoner

#### ***Krenkende atferd:***

Skolen har utarbeidet en **definisjon på krenkende atferd** som også ligger til grunn for avdekking av mobbing:

Ord eller handlinger begått av barn eller voksne, som oppleves som negative eller sårende av andre. Krenkende atferd er uavhengig av intensjonen bak.

Eks på krenkende atferd:

- Negative ytringer om kjønn, utseende, nasjonal eller etnisk opprinnelse, religion eller funksjonshemninger
- Uønsket fysisk kontakt, utskjelling, negativt kroppsspråk, blick eller utestenging. Andre kjennetegn kan være: Blir ertet på en ekkel måte, kalt stygge ting (kan også ha nedsettende klengenavn), blir hånet, ydmyket, latterliggjort, skremt, nedverdiget, truet, gitt ordrer, herset med, undertrykket el. l. Blir gjort narr av og ledd av på en uvennlig og spottende måte. Det blir snakket nedsettende om foreldrene.

Grunnet ubalanse i makt - og styrkeforholdet mellom voksen og elev på en skole, hviler det et ekstra ansvar på de voksne til å uttrykke seg på en måte som ikke oppleves krenkende. Det gjelder spesielt bruk av ironi, sarkasme og humoristiske utsagn på bekostning av eleven.

Ord eller handlinger som i utgangspunktet ikke er ment å være krenkende, vil likevel kunne oppfattes slik. Ulike aldersgrupper og sosiale og kulturelle grupper vil ha ulike normer for atferd. Et utsagn eller en handling som ville være akseptabel innad i gruppen, vil kunne virke krenkende eller skremmende på elever utenfor denne. Her kan det være en utfordring å finne balansen mellom humor og krenkelser.

Det er viktig å understreke at denne bestemmelsen handler om mer enn mobbing. Mobbing, vold, rasisme og diskriminering er bare eksempler på «krenkjande ord eller handlingar». Loven gjelder også andre former for krenkende ord eller handlinger, slik som negative, enkeltstående utsagn om en persons utseende, klær, tro, dialekt osv. Krenkende handlinger dekker også enkelte former for unnløstelse.

#### ***Diskriminering:***

Diskriminering innebærer at en person blir dårligere behandlet eller trakassert, for eksempel på grunn av kjønn, funksjonsdyktighet, trosbekjennelse, hudfarge, nasjonal eller etnisk opprinnelse. Diskriminering kan både være direkte og indirekte.

#### ***Rasisme:***

Rasisme omfatter diskriminering på grunnlag av hudfarge, nasjonalt eller etnisk opphav.

#### ***Vold:***

Vold kan defineres som tilsiktet bruk, eller trusler om bruk av fysisk eller annen makt mot en annen person eller en gruppe personer.

### **Mobbing:**

En person blir mobbet når han eller hun opplever gjentatte krenkelser eller blir utsatt for negative handlinger fra en eller flere personer. Det er en negativ eller aggressiv handling når noen med vilje påfører en annen person skade eller smerte – ved fysisk kontakt, ved ord eller på andre måter. For å kunne bruke betegnelsen mobbing skal det også være en viss ubalanse i makt- og styrkeforholdet: den som blir utsatt for de negative handlingene, har vanskelig for å forsvare seg og er noe hjelpeløs overfor den eller de som plager ham eller henne.

Etter denne definisjonen, som også blir brukt internasjonalt, er mobbing kjennetegnet av disse tre kriteriene:

1. Det dreier seg om aggressiv eller ondsinnet adferd, som
2. gjentar seg og varer ved over en viss tid
3. i en mellommenneskelig relasjon som er preget av en viss ubalanse i styrke- eller maktforholdet. Mobbing inntreffer ofte uten noen åpenbar provokasjon fra offeret sin side.

Loven omfatter både direkte mobbing, med åpne angrep på offeret, og indirekte mobbing, med sosial isolering og utestenging fra gruppa.

## **Avdekking av krenkende atferd/mobbing**

### *§ 12-2. Retten til eit trygt og godt skolemiljø*

Alle elevar har rett til eit trygt og godt skolemiljø som fremjar helse, trivsel og læring.

### *§ 12-3. Nulltoleranse og førebyggjande arbeid*

Skolen skal ikkje godta krenkjande oppførsel, som til dømes mobbing, vald, diskriminering og trakassering.

Skolen skal arbeide kontinuerleg for at alle elevane skal ha eit trygt og godt skolemiljø.

### **Observasjon**

Alle voksne på skolene skal være oppmerksomme på barnas trivsel.

De voksne skal spørre om barnet har det bra.

Kontaktlærer har ansvar for at resultatene av trivselsundersøkelsene gjennomgås, rapporteres og evt. følges opp sammen med ledelse.

### **Inspeksjon**

I friminuttet skal inspiserende voksen gripe inn ved konflikter og søke å løse problemet der og da. Kontaktlærer informeres i etterkant.

Jevnlig gjennomgang av inspeksjonsrutinene i fellestid. (Se rutine for inspeksjon)

### **Utviklings-/elevsamtaler**

På utviklingsamtaler og i elevsamtaler er trivsel et fast tema.



## **Aktivitetsplikt**

### **§ 12-4. *Plikt til å sikre eit trygt og godt psykososialt skolemiljø (aktivitetsplikt og dokumentasjonsplikt)***

Alle som arbeider på skolen, skal følgje med på korleis elevane har det, og om mogleg gripe inn dersom nokon krenkjer ein elev.

Alle som arbeider på skolen, skal melde frå til rektor dersom dei får mistanke om eller kjennskap til at ein elev ikkje har eit trygt og godt skolemiljø. Det gjeld også når ein elev seier sjølv at ho eller han ikkje har det trygt og godt. Skolen skal snarast undersøkje saka og rette opp situasjonen med eigna tiltak. Rektor skal melde frå til kommunen eller fylkeskommunen i alvorlege tilfelle.

Skolen skal lage ein skriftleg plan for tiltaka i ei sak. I planen skal det stå

- a. kva problem tiltaka skal løyse
- b. kva tiltak skolen har planlagt
- c. når tiltaka skal gjennomførast
- d. kven som skal gjennomføre tiltaka
- e. når tiltaka skal evaluerast

Skolen skal dokumentere kva som blir gjort for å oppfylle aktivitetsplikta etter første til andre ledd, i den forma og det omfanget som er nødvendig.

**Melding om/mistanke om krenkende atferd skal registreres skriftlig på skolen(henstillingskjema) og legges i elevmapper, med kopi til rektor.**

### **§ 12-5. *Skjerpa plikt til å melde frå dersom ein som arbeider på skolen, krenkjer ein elev***

Dersom ein som arbeider på skolen, får mistanke om eller kjennskap til at ein annan som arbeider på skolen, krenkjer ein elev, skal vedkommande straks melde frå til rektor. Rektor skal melde frå til kommunen eller fylkeskommunen, med mindre meldinga er openbert grunnlaus.

Dersom ein som arbeider på skolen, får mistanke om eller kjennskap til at ein i leiinga ved skolen krenkjer ein elev, skal vedkommande melde frå til kommunen eller fylkeskommunen direkte.

## **Fremgangsmåter:**

### **En ansatt på skolen melder**

1. Mistanke om krenkende atferd – (mobbing, diskriminering, vold, rasisme etc.)
2. Kontaktlærer/fagansvarlig SFO eller den som ser de, har avklaringsamtale samme dag med den som er utsatt i hendelsen.
3. Kontaktlærer har avklaringsamtale med den som utførte handlingen. Er det flere utøvere skal det foretas individuelle samtaler med alle.
4. Sammen med kontaktlærere og de involverte elevene skal det inngås muntlig avtale om hvordan slike hendelser skal unngås i fortsettelsen, og det skal avtales et oppfølgingsmøte innen en uke.
5. Foresatte til involverte elever informeres om saken.
6. Om det som kommer frem i avklaringsamtalen gjør at skolen mistenker mobbing, skal rektor varsles og det skal utarbeides en aktivitetsplan med tiltak for å bedre situasjonen.

### **Elev eller foresatt melder**

1. Melding om krenkende atferd/mobbing skal registreres på skjema «Melding om krenkende atferd»
2. Ved mistanke om mobbing eller annen krenkende atferd skal kontaktlærere/SFO-ansatte samle inn så mye informasjon/dokumentasjon som mulig, varsle rektor evt. inspektør på skolen og SFO-fagansvarlig.
3. Når elev og foreldre ber om tiltak som gjelder det psykososiale miljøet, skal saken **alltid** undersøkes.

## **Fremgangsmåte for å løse krenkende atferd og mobbesaker når dette er avdekket**

Kontaktlærer/SFO-fagansvarlig i samarbeid med ledelsen vurderer øyeblikkelige tiltak. Det skal ikke gå mer enn 5 dager etter mobbing/krenkelse er oppdaget til tiltakene er satt i verk.

1. Samtale med den som er blitt krenket/mobbet og foresatte. Informasjon til begge parter foresatte.  
Alle formelle samtaler bør det normalt være to ansatte fra skolen til stede. Hvem som bør delta fra skolen, avhenger av situasjonen og alvorlighetsgraden, men oftest vil det være naturlig at det er kontaktlærer/SFO-fagansvarlig og en fra ledelsen.
2. Ledelsen sammen med kontaktlærer/SFO-fagansvarlig utarbeider tiltaksplan til enkeltvedtaket. Den krenkedes rettigheter handler om å få vite hvilke tiltak skolen vil iverksette, slik at krenkingen/mobbingen opphører.
3. Aktivitetsplan med tiltak skrives av skoleleder.
4. Foresatte til den som krenker/mobber orienteres om hvilke tiltak skolen vil iverksette med hjemmel i skolens regler og rutiner.
5. Den/de som har kommet med henstillingen, får melding om planen og tiltakene.
6. Kontaktlærer/SFO-fagansvarlig har hovedansvaret for å følge opp tiltakene.
7. Aktivitetsplan (kopi) samt skriftlighet fra møtene, oppbevares i elevens mappe på skolen.

## **Reaksjoner (disiplinære tiltak)**

Reaksjoner hvis ikke krenkelsene/mobbingen opphører, vil vurderes på individuelt grunnlag. Eksempler på reaksjoner er:

Møte mellom involverte parter med foresatte og lærer

Den som krenker/mobber har friminutt på andre tidspunkt enn de andre elevene

Den som krenker/mobber må være i nærheten av inspiserende lærer i et bestemt antall friminutt

Den som krenker/mobber starter på skolen før de andre elevene, slik at offeret ikke blir plaget på veien til skolen

Den som krenker/mobber slutter senere enn de andre elevene

Bekymringssamtale med politiet

Utvisning fra skolen i flg. Opplæringslovens § 13-1

Midlertidig eller permanent klassebytte for den som krenker/mobber

Skolebytte for den som krenker/mobber

Det må vurderes i det enkelte tilfelle om PPT, BUP, barnevern, lege, utekontakt, politi eller andre skal kontaktes

## **Arbeid i etterkant av en krenke-/mobbesak - organisasjonsarbeid**

Problemløsning på individnivå og etterarbeid etter en krenke-/mobbesak, kan avdekke svakheter i systemet som bør endres for å virke forebyggende. Det er derfor viktig at hver mobbesak avsluttes med en evaluering. Ledelsen skal sammen med aktuelle parter drøfte hva organisasjonen kan lære av denne saken med tanke på å forebygge mobbing og krenkende atferd.

### **Prosedyrer for jobbing i etterkant**

– med fokus på organisasjonen, senest 4 uker etter at saken er avsluttet:

**1.** Gjennomgang av saken med tanke på hva den viser av organisering og rutiner som ikke fungerer godt nok.

Dersom det i evalueringsmøtet kommer fram tegn på systemsvikt, må dette følges opp og prosedyrer gjennomgås og forbedres  
Skolemiljøutvalg og SU informeres

Ansvarlig: Rektor

**2.** Informasjon til andre ansatte basert på det som kommer fram i prosedyrens punkt 1.

Informasjon om endringer i prosedyrer gis til skolens ansatte snarest

Ansvarlig: Rektor

## Årshjul:

Mål: Skolens arbeid med å forebygge, avdekke og stoppe mobbing foregår kontinuerlig. Skolens ledelse skal tilrettelegge for at de ansatte får kompetanseutvikling innen temaet.

### Faste tiltak i et årshjul

For å sikre kontinuitet i tiltak for å forebygge og avdekke mobbing og krenkende atferd, settes faste tiltak på skolen inn i en kalender for skoleåret.

Når	Hva	Hvordan	Ansvar	Gjennomført
Plandagene før skoleoppstart	Presentasjon og gjennomgang av Sosial handlingsplan – Handlingsplan mot krenkende atferd og mobbing for ansatte	Plandag	Rektor	
Første skoleuka	Trygg start på skoleåret :De to første skoledagene er det kontaktlærer som har klassene. Det kan gjøres avtaler med faglærer, så disse kan ha noen timer der det lar seg gjøre.  Ordens- og oppførselsreglement gjennomgås med elevene  Utarbeidelse av klasseregler  Gjennomgang av skolens Handlingsplan mot krenkende atferd og mobbing	I klassen	Kontaktlærer	
Innen 30. september.	Presentasjon av Sosial handlingsplan – Handlingsplan mot krenkende atferd og mobbing	På foreldremøte.	Ledelsen/kontakt lærer	
Foreldremøte/hygge-kveld i vårhalvåret.	Valg av klassekontakt	På foreldremøte/Hyggekveld	Kontaktlærer og avgående klasse-kontakter.	
Før 30.09. – Planen legges fram på foreldremøte.	Klassekontaktmøte: Lage handlingsplan for trivselstiltak og samarbeid hjem-skole på årstrinn	Møte mellom kontaktlærere og klassekontakter.	FAU/ Rektor kaller inn til fellesmøte.	

Minimum gang annenhver uke	Trivselsundersøkelse	Gjennomføre fast undersøkelse	Kontaktlærer	
Minimum to samtaler skal gjennomføres hvert år	Elevsamtaler	Samtaler med hver elev på tomannshånd. Trivsel/mobbing og faglig tema	Kontaktlærer	
To obligatoriske. Innen høstferien og innen vinterferien	Utviklingssamtale hjem/skole	Samtale lærer /elev /foreldre. Trivsel, faglig og sosial utv. faste punkt.	Kontaktlærer	Høst
				Vår
Ved tilflytting	Velkomst nye elever.	Elev/foreldre inviteres til skolen – omvisning m.m.	Rektor og kontaktlærer	
November 6. trinn tar også på våren	Elevundersøkelse 5.-7.tr	Utdanningsdirektoratet	Underv.inspektør og kontaktlærer	

## Skjema 1- Kontaktlærers undersøkelse ved krenkende adferd eller mobbing

Avklaringsamtale med den som er utsatt i hendelsen.	Dato:	
Avklaringsamtale med den som har utført handlingen.	Dato:	
Kontaktlærers konklusjon og evt. avtale:		
Meldt til ledelsen, sett kryss:	Ja <input type="checkbox"/>	Nei <input type="checkbox"/>

## Skjema 2 - Melding om krenkende atferd

Melding om krenkende atferd og henstilling om tiltak  
(Kan gis muntlig)

Til rektor ved Løken skole

Dato:

Begrunnelse for å be om tiltak.

Dette skjedde:

Forslag til tiltak for å bedre skolemiljøet:

Opplæringsloven §9 A-1.

Kapitlet her gjeld for elevar i grunnskolen og den vidaregåande skolen. Kapitlet gjeld òg for elevar som deltek i leksehjelpordningar og i skolefritidsordningar.

### *§ 9 A-2. Retten til eit trygt og godt skolemiljø*

Alle elevar har rett til eit trygt og godt skolemiljø som fremjar helse, trivsel og læring.

### *§ 9 A-3. Nulltoleranse og systematisk arbeid*

Skolen skal ha nulltoleranse mot krenking som mobbing, vald, diskriminering og trakassering. Skolen skal arbeide kontinuerleg og systematisk for å fremje helsa, miljøet og tryggleiken til elevane, slik at krava i eller i medhald av kapitlet blir oppfylte. Rektor har ansvaret for at dette blir gjort.

Elevens egen oppfatning av det psykososiale miljøet avgjør om elevens rett er oppfylt eller ikke. Skolen har plikt til å oppfylle elevens rett til et godt psykososialt miljø. Rektor har ansvaret for den daglige oppfølgingen av dette.

Jeg ber skolen om å sette inn tiltak så snart som mulig.

Hilsen

---



### Skjema 3 - Melding om krenkende atferd

Melding om krenkende atferd og henstilling om tiltak

Til rektor

Dato:

Begrunnelse for å be om tiltak.

Dette skjedde:

Forslag til tiltak for å bedre skolemiljøet (trenger ikke å fylle ut)

Opplæringsloven Kapittel 12 Skolemiljøet til elevane

*§ 12-2. Retten til eit trygt og godt skolemiljø*

*Alle elevar har rett til eit trygt og godt skolemiljø som fremjar helse, trivsel og læring.*

*§ 12-3. Nulltoleranse og førebyggjande arbeid*

*Skolen skal ikkje godta krenkjande oppførsel, som til dømes mobbing, vald, diskriminering og trakassering.*

*§ 12-4*

*Alle som arbeider på skolen, skal følgje med på korleis elevane har det, og om mogleg gripe inn dersom nokon krenkjer ein elev.*

*Alle som arbeider på skolen, skal melde frå til rektor dersom dei får mistanke om eller kjennskap til at ein elev ikkje har eit trygt og godt skolemiljø. Det gjeld også når ein elev seier sjølv at ho eller han ikkje har det trygt og godt. Skolen skal snarast undersøkje saka og rette opp situasjonen med eigna tiltak. Rektor skal melde frå til kommunen eller fylkeskommunen i alvorlege tilfelle.*

---

Ansatt på Løken skole

## KRENKENDE ATFERD SLIK ELEVER OG ANSATTE SER DET

### Elev – elev og voksen – elev

#### Krenkende atferd kan være:

- Negative kommentarer
- Ikke respektere andres grenser, integritetsgrenser
- Konflikt
- Voldsutøvelse
- Ikke ta hensyn til livssyn/religion
- Kollektive negative holdninger
- Subjektivt?
- Hersketeknikker
- Stygge ord
- Diskriminering, - rase, kjønn, utseende o.l.
- Nettmobbing
- Ekskludering
- Rasistiske utsagn
- Trusler, fysisk eller psykisk
- Negativt kroppsspråk
- Når noen blir lei seg
- Ironi/sarkasme
- Løgn
- Falskhet
- Uønsket fysisk kontakt
- Seksuell trakassering
- «blikk» og kommentarer
- Baksnakking
- Ignorering
- Uttestengelse
- Mobbing
- Trakassering
- Le av noen
- Ikke ta med noen
- Lekeslåssing kan bli krenkende

- Utfrysing
- Språkbruk, «homo», «hore»
- Rykter
- «uskyldige» fysiske henvendelser, pinking, dytting, sparking
- «Stempling». Er du helt..., eller?
- Nedlatende væremåte
- Å ikke gripe inn når man ser krenkende atferd.....